

Büro Ole Scheeren

新闻稿2018年1月24日

奥雷·舍人事务所设计建成嘉德艺术中心

嘉德艺术中心紧邻紫禁城,作为一座全新的综合文化机构,将北京的古城韵味与现代大都会的蓬勃生机以及多元艺术融为一体。



嘉德艺术中心是世界上第一个量身定制的拍卖行总部,在北京的中心创建了一个全新的多元艺术机构类型。建筑提供博物馆硬件质量的展示空间和最先进的艺术品保护设施,同时也是一个灵活丰富的文化空间,与餐馆、酒店、公共交通基础设施结合在一起。

“嘉德艺术中心远比一家博物馆更丰富,”总建筑师奥雷·舍人(Ole Scheeren)表示,“这不是一个封闭的机构,而是直接开放回应当代文化多元混合的现状,以中国式的融合叠加手法打通文化空间和公共职能,通过文化活动和生活方式揉合艺术和文化。”

新旧平衡

嘉德艺术中心的建筑风格取得了新旧之间微妙的平衡,将新建筑置入北京古城肌理的同时,和谐地与周围环境协调。建筑的下方如石材叠置的假山,与相邻的传统胡同四合院的规模和感觉相呼应,建筑上方的悬浮玻璃四方环则体现北京作为全球大都会的现代化。

元代中国著名山水画家黄公望的《富春山居图》通过抽象提炼,像素化地以圆形透镜嵌入灰色玄武岩中,如旋律般环绕点亮建筑外立面,亦画亦窗,也为室内注入自然光线。

建筑的石材底座上方,是由玻璃砖墙形成的悬浮四方环。四方环处于像素石材的顶部,赋予建筑一种厚重的质感,并与北京的建筑特色相互关联。石材与玻璃两种材质的对比和互补创造了一种张力,回应当代都市的复杂性和多元化。

“建筑的两种尺度和纹理存在着一种反转的、辩证的关系,”舍人表示,“通常情况下,青砖是普遍的灰色建材,但在这里

Büro Ole Scheeren

被放大成巨大的悬浮玻璃窗格。四方环的体量和玻璃材质与当代城市进行对话，而构成四方环的砖墙带有重要的象征意义，砖墙呼应着毗邻的胡同，也代表民间的视角，在紫禁城的皇家宫殿旁，显得谦虚和内敛。这座建筑中嵌入了多个层面和抽象的文化和历史概念，恰到好处地与北京城的复杂语境相切合，谦逊而又富有纪念意义。”

文化机器

嘉德艺术中心被设计成文化和艺术活动的发生器。其空间构成非常简洁和直观，但同时具有许多细微差别和不同风格，以适应拍卖行的多样需求和宏大规划。

建筑的核心是一个1700平方米的无柱展示空间，设计赋予空间最大的灵活性。通过多样配置的隔板和天花系统的组合，空间可以快速组建配合多种用途，为展览、活动和拍卖等活动创造相应的环境。

博物馆的组合功能围绕着中央展厅布置。一系列小型、私密的房间可以容纳拍卖行的其他需求，并提供额外的画廊空间。与此同时，位于地下一层的两个大型拍卖厅配备各种严格的设施，同时整个楼层都采用最先进的艺术保护设施。

建筑的石材像素部分提供了许多独立的空间，如艺术中心的餐厅，行政办公室和书店。建筑上方的四方环设有酒店，中央的一座小型塔楼提供研讨会和讲座等教育设施。

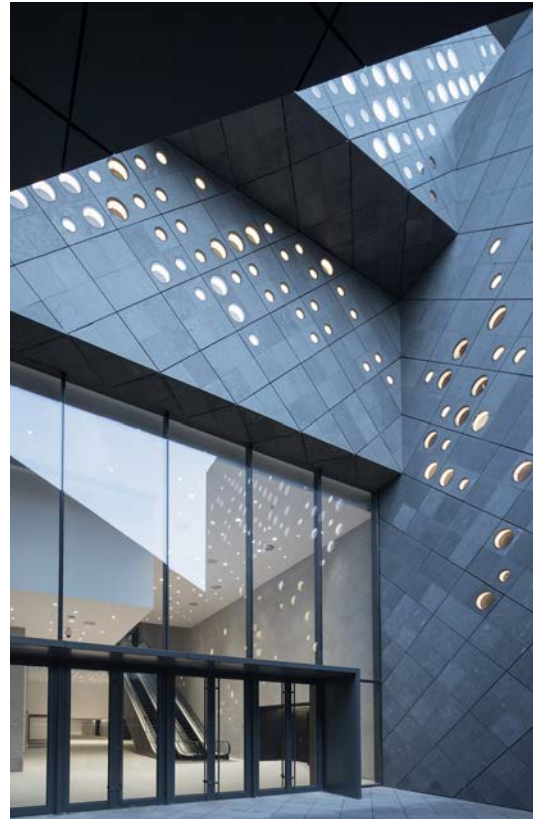
对多样性的强调反映了嘉德艺术中心作为一个多元包容的公共空间的职责。舍人说：“建筑物的配置和设计是为了将所有功能互连起来。这是一个博物馆，也是一个催生和容纳文化活动，并融合生活方式和教育设施的空间，项目的落地宣告着一个新型多元文化机构的诞生。”

艺术北京

嘉德艺术中心位置显赫，位于北京最著名的王府井商业街和新文化运动发源地五四大街的的交汇处，是一个汇集北京传统与未来的综合体，引领着文化与商业的发展。

嘉德艺术中心紧邻紫禁城，正对中国美术馆（建国十大建筑之一），作为北京城中心的一座非官方的艺术和文化空间，塑造和改变着城市的发展。

在奥雷·舍人事务所的设计获得批准并落成之前，由于基地的重要性，北京规划局和历史文化名城委员会在过去二十年中拒绝了几十个建筑设计提案。“我们的建筑以一种当代的方式来弘扬中国的特色，在历史和现代都市之间提出一个新的视角，并很好地融入到这个城市的复杂叙事之中。”舍人表示：“嘉德艺术中心的建成，是将建筑与艺术和文化相结合，这对城市的未来至关重要。”



Büro Ole Scheeren



www.buro-os.com

For further information please contact:

Büro Ole Scheeren:
Public Relations
pr@buro-os.com
+49 30 3464 9283 0

www.instagram.com/buroolescheeren

Karla Otto 北京:
Tommy Zhang
tommy.zhang@karlaotto.com
+86 10 5232 3003

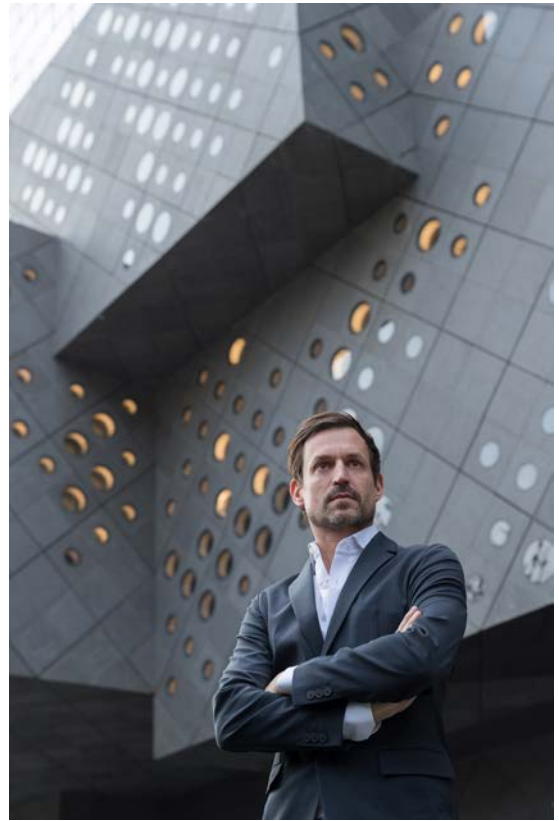
Büro Ole Scheeren

奧雷·舍人

奧雷·舍人是德國籍建築師，Buro Ole Scheeren事務所的設計主持。他的地標性建築作品塑造我們與城市的互動方式，在高度混合的環境中創造建築的敘事性。

作為總建築師，舍人領導事務所的設計和戰略發展。他的作品榮獲許多國際獎項，其中新加坡The Interlace獲得2015年世界建築節年度建築大獎、2014年度世界高層建築協會最佳居住獎，CCTV項目獲得的2013年度世界高層建築協會最佳高層建築獎。

當代社會面臨諸多挑戰，需要具有遠見的和變革式的解決方案。舍人的建築基於20年的設計實踐和投入，為其理想主義奠定務實、成功度和真實度極高的基礎。在2017年落成的曼谷最高樓Mahanakhon，新加坡綜合開發項目雙景坊（DUO）和北京的嘉德藝術中心三個項目無不體驗這種特質。



在事務所開展大型項目之余，奧雷·舍人通過獨立與電影制作人和藝術家合作，以及一些研究項目拓展他對電影、媒體和敘述空間的個人興趣。他設計了漂浮影院（2012），一個為在安達曼海舉行的泰國巨石電影節構思的水上影視廳（後受邀參加了2012年威尼斯建築雙年展）；此外有受沙迦雙年展委托設計的幻境影院（2013），將電影空間融入海灣地區的歷史建築之中。

在成立Buro Ole Scheeren之前，舍人是大都會建築事務所（OMA）的總監和合夥人，開拓亞洲的項目，也完成Prada紐約（2001）和洛杉磯旗艦店（2004）。他作為主管合夥人，主導並成功完成了具有歷史意義的中央電視臺和電視文化中心（2010），顛覆傳統的摩天樓形態，這個具有宏大意義的建築挑戰傳統，建造出一個巨大的環狀，緊密連接城市和人的活動。

在建築之外，舍人曾為紐約現代藝術博物館和倫敦Hayward畫廊設計展覽，參與北京和米蘭的三年展、鹿特丹電影節等。他曾被邀作為TED講者，也經常在不同的國際機構和會議上舉辦講座，擔任眾多國際獎項或競賽的評委。

奧雷·舍人現在在歐洲、美國和亞洲居住和工作，他曾在德國卡爾斯魯厄大學和瑞士洛桑大學接受教育，畢業於倫敦建築協會學院，並獲得歐洲最負盛名的建築教育獎——英國皇家建築師協會獎項的銀獎。